



Messaggeri del Tempo

Associazione Onlus

Indice:

Identità dell'associazione

Profilo generale
Contesto di riferimento
Finalità e linee strategiche
Gli interlocutori

Risorse ed organizzazione

Profilo economico - finanziario

Relazione sulle attività svolte nel 2016

Progetto "Pacchetto Alimentare"
Progetto "Fattoria"
Progetto "Anziani Attivi"
Progetto "Accoglienza"
Progetto "Raccolta Fondi natalizia:
Spettacolo 'La Luce dei Titani'"

Programmazione nuove attività 2017

Progetto "Raccolta Fondi Salerno:
Spettacolo 'La Luce dei Titani'"
Progetto "Maratona Barchi 2017"
Progetto "Diversamente abili"

Le opinioni degli interlocutori

Introduzione e nota metodologica (obbligatorio)

Attraverso il bilancio sociale si vuole **render conto della gestione svolta nel anno 2016** e consentire agli interlocutori di valutarla consapevolmente, avviando uno **scambio utile per la comprensione reciproca e il miglioramento delle performance aziendali**.

Nella rendicontazione è stato fatto prevalente **riferimento a**: Principi di redazione del bilancio sociale del *Gruppo di studio per il bilancio sociale (GBS)*, Linee guida Global Reporting Initiative (GRI); Standard AccountAbility AA1000; linee guida del Coordinamento Nazionale dei Centri di Servizio per il volontariato (CSVnet); Linee guida dell'Agenzia per il Terzo Settore.

Il report si **articola** nelle parti indicate di seguito.

- 1. IDENTITÀ DELL'ASSOCIAZIONE:** vengono evidenziati il contesto di riferimento, le finalità, i valori e le linee strategiche perseguite, i principali interlocutori dell'Associazione.
 - 2. RISORSE E ORGANIZZAZIONE:** qui viene presentata la struttura organizzativa dell'ente, le persone che prestano la loro attività lavorativa sia a titolo gratuito che remunerato, le strutture gestite dall'ente;
 - 3. RELAZIONE SULLE ATTIVITÀ SVOLTE NEL 2016 E PROGRAMMAZIONE PER IL 2017:** qui sono indicati gli obiettivi che l'associazione si era prefissata di realizzare, sono analizzati i risultati ottenuti durante il periodo di riferimento per ciascuna Area di attività, sono evidenziati i punti di forza e di migliorabilità di ciascuna Area e indicate le linee di sviluppo per il futuro;
 - 4. PROFILO ECONOMICO-FINANZIARIO:** sono fornite alcune informazioni significative e sintetiche sui dati di bilancio dell'esercizio.
- 1. IL COINVOLGIMENTO DEGLI INTERLOCUTORI:** sono indicate le modalità di coinvolgimento degli interlocutori e i relativi risultati. Sono inoltre indicati i riferimenti dell'organizzazione ai quali il lettore può inviare eventuali osservazioni o quesiti.

Secondo la nostra valutazione, i risultati raggiunti presentano i punti di forza e gli elementi di migliorabilità sintetizzati di seguito.

Punti di forza :

Il numero, la competenza, la formazione e la professionalità dei nostri volontari sono di certo il fiore all'occhiello della nostra organizzazione. Avere una squadra tanto affiatata, perché abituata a lavorare insieme da anni di certo è una componente insostituibile.

Punti di migliorabilità: L'attrezzatura e i mezzi di trasporto utilizzati non sono idonei per il volume di materiali, ore e attività che l'associazione sta portando avanti.

La **diffusione del bilancio sociale** avverrà attraverso:

- la pubblicazione online sul sito internet dell'associazione www.messaggerideltempo.it;
- la stampa di alcune copie cartacee e la messa a disposizione presso la sede dell'Associazione per chiunque ne fosse interessato;
- la consegna della copia cartacea ai membri del team di consultazione;
- la comunicazione dell'avvenuta pubblicazione tramite e-mail agli organi dell'Associazione e a tutti i soci e volontari.

Anche Online:

Questo bilancio sociale è disponibile sulla nostra pagina web:

<http://www.messaggerideltempo.it>

La nostra associazione ha deciso di cimentarsi quest'anno nella redazione di un Bilancio Sociale, anche se non obbligata per legge, per poter fornire un quadro completo di tutte le attività che in questo primo anno di vita siamo riusciti a portare avanti grazie all'aiuto dei molteplici benefattori che hanno creduto in noi fin dall'inizio e al lavoro dei numerosi volontari che hanno reso possibile questo miracolo.

Tale documento è rivolto sia al nostro direttivo, in quanto strumento importantissimo per poter valutare e potenziare i vari progetti realizzati nel corso del 2016 ed in programma per il 2017, sia ai nostri partner e collaboratori esterni, con cui vogliamo condividere i molteplici risultati ottenuti e far partecipi delle difficoltà che affrontiamo quotidianamente.

Infatti solo per ciò che attiene al progetto "Distribuzione del Pacchetto Alimentare" abbiamo trasportato quasi 12.000 kg di generi alimentari, alimentando circa una cinquantina di nuclei familiari e tutto ciò con un unico furgone Fiat Ducato datato 2003, senza mezzi informatici idonei, ma con una gran forza di volontà da parte dei nostri volontari che 2 volte a settimana si sono messi a disposizione fin dalle prime ore del mattino per andare a raccogliere e per poi distribuire il mangiare e gli altri beni in giornata.

L'obiettivo che si pone questo documento è quello di puntare sulla trasparenza, che ha sempre caratterizzato il modo di operare del nostro gruppo di fondatori i Monaci "Guardiani del Tempo" e quello di fornire a Fondazioni e possibili nuovi benefattori un quadro chiaro e cristallino di ciò che la nostra associazione fa con i mezzi che ci vengono donati.

Il 2017 si prospetta un anno pieno di iniziative e di attività che ci porteranno a girare per l'Italia per raccogliere fondi e promuovere l'associazione con lo spettacolo "La Luce dei Titani - Sogno di un guerriero", ma anche per andare a ritirare i molteplici beni alimentari che ci vengono generosamente donati.

Il nostro obiettivo per il 2017 è quello di acquisire nuovi volontari, trovare mezzi appropriati a sostenere i vari progetti e soprattutto quello di trovare un magazzino idoneo attraverso cui poter disporre costantemente di scorte che ci permettano di rendere un servizio più variegato e costante, ma per fare ciò abbiamo bisogno di aiuto.

Per raggiungere questi risultati siamo convinti che la avere le idee chiare sia il primo passo; pertanto questo documento vuole essere uno strumento di facile lettura a cui chiunque voglia conoscere il nostro operato e decida di aiutarci.



Il Presidente
Capo Monaco M° Corrado Lazzarini

Il gruppo di lavoro

La redazione del bilancio sociale è stata guidata da un gruppo composto come segue:

- M° Corrado Lazzarini, presidente dell'associazione, responsabile di definire gli obiettivi e le strategie del bilancio inoltre coordinatore delle risorse umane;
- Cecilia Grasseti, segretario dell'associazione, responsabile del coinvolgimento degli interlocutori e della parte economico-finanziaria;
- Nadja Giacomoni, consigliere dell'associazione, addetta alla fotografia;
- Gennaro Ferrara, volontario e giornalista, responsabile della redazione dei testi;
- Cristina Ferrara, volontaria dell'associazione, responsabile della raccolta dati e delle analisi statistiche.

**IL NOSTRO SEGRETO?
IL GIOCO DI SQUADRA!**



Identità dell'associazione

Profilo generale

L'associazione "Messaggeri del Tempo" è un'associazione di volontariato regolarmente iscritta nel Registro del volontariato della Regione Marche, come tale è Onlus di diritto e possiede personalità giuridica. Come associazione nasce nell'aprile del 2016 dall'esigenza di trovare soluzioni concrete al sempre più palese spreco di generi alimentari e di altra natura che sta vivendo la nostra società in questo periodo storico, donando un sostegno alle persone che da anni si rivolgono a loro per superare i propri momenti di difficoltà.

La sede legale è a Montelupone in provincia di Macerata ed opera attualmente nelle province di Macerata, Ancona e Fermo.



Dimensione dell'associazione

L'associazione nasce in seno ad un'organizzazione già strutturata, quella dei suoi fondatori: i monaci "Guardiani del Tempo" i quali hanno fatto del volontariato e dell'assistenza al prossimo una delle loro ragioni di vita ben 18 anni fa. La loro dimensione e le loro pochissime esigenze gli permettono di dedicare la maggior parte del loro tempo a questa attività di volontariato, dotando i "Messaggeri del Tempo" di una serie di professionisti altamente specializzati, i quali con il proprio talento, il loro entusiasmo e le proprie competenze sono il vero cuore dell'associazione.

Oltre a mettersi in gioco personalmente, hanno messo a disposizione anche delle zone della propria dimora, i propri animali, i mezzi informatici, le utenze ed i propri mezzi di trasporto affinché l'associazione potesse fin da subito svolgere le proprie attività.

DIMENSIONE DELL'ASSOCIAZIONE

<i>Descrizione</i>	<i>2016</i>
Volontari	n. 14
Mezzo di trasporto	1 Furgone Fiat Ducato 1 Fiat Punto
Dimensione Sede sociale	circa 250 m2
Dimensione Zona esterna: giardino e fattoria	circa 600 m2
Proventi	4.369,00 €
Patrimonio netto	1.802,81 €



Storia

L'associazione nasce dalla lungimiranza del suo fondatore il Maestro Lazzarini, il quale insieme ad un gruppo di suo allievi di Kung Fu, famosi a livello nazionale ed internazionale, oramai più di 18 anni fa ha rinunciato a tutto e si è ritirato a vita monastica nelle campagne marchigiane per intraprendere un cammino che lo ha condotto oggi ad essere un punto di riferimento per coloro che hanno bisogno, ma anche per coloro che vogliono imparare ad aiutare. Infatti il dono è un'Arte di cui Corrado Lazzarini è Maestro.

Contesto di riferimento

I dati dello spreco alimentare in Italia sono allarmanti:

Valore economico dello spreco alimentare domestico italiano: 8,1 miliardi di euro/anno

Fonte: Osservatorio Waste Watcher 2014

Note: il valore reale è con molta probabilità più elevato. La stima effettuata dall'Osservatorio WW è basata sull'auto-percezione dello spreco da parte di un campione rappresentativo di soggetti. Da esperienze realizzate in diversi paesi europei è emerso che il dato auto-percepito è generalmente sottostimato rispetto a quello reale.



Quantitativo di prodotti non raccolti (lasciati in campo) nel 2013: circa 1,4 milioni di tonnellate, pari a circa il 3% della produzione agricola nazionale.

Fonte: Elaborazione Università di Bologna - Last Minute Market su dati ISTAT

Spreco alimentare nella trasformazione industriale: circa 2 milioni di tonnellate

Fonte: Elaborazione Università di Bologna - Last Minute Market

Spreco alimentare nella distribuzione commerciale: circa 300 mila tonnellate

Fonte: Elaborazione Università di Bologna - Last Minute Market

PRODOTTI	2011		Residuo in campo	
	Totale (q.li)	Raccolta (q.li)	q.li	%
CEREALI	197.166.935	195.884.546	1.282.389	0,65
FRUTTA	210.430.763	201.207.117	9.223.646	4,38
ORTICOLE	159.481.041	154.514.471	4.966.570	3,11
ORTOFRUTTA	369.911.804	355.721.588	14.190.216	3,84
TOTALE	567.078.739	551.606.134	15.472.605	2,73

Tabella 1: Restatut in campo in Italia nel 2011.

Ancora più allarmanti se si confrontano con i dati della povertà (Dati Istat 2015)

Nel 2015 si stima che il 28,7% delle persone residenti in Italia sia a rischio di povertà o esclusione sociale ovvero, secondo la definizione adottata nell'ambito della Strategia Europa 2020, si trovano almeno in una delle seguenti condizioni: rischio di povertà, grave deprivazione materiale, bassa intensità di lavoro.

Si amplia l'incidenza della povertà assoluta tra le famiglie con persona di riferimento occupata (da 5,2 del 2014 a 6,1%), in particolare se operaio (da 9,7 a 11,7%). Rimane contenuta tra le famiglie con persona di riferimento dirigente, quadro e impiegato (1,9%) e ritirata dal lavoro (3,8%).

Dal 2009 al 2014 il reddito in termini reali cala più per le famiglie appartenenti al 20% più povero, ampliando la distanza dalle famiglie più ricche il cui reddito passa da 4,6 a 4,9 volte quello delle più povere

Oltre a ciò è palese la crescente carenza formativa dei volontari che si ritrovano molte volte a dover improvvisare.

*“La formazione rappresenta un aspetto fondamentale del percorso del volontario, ma deve essere tarata sulle specificità.” “Per questo tipo di formazione i corsi universitari non sono adeguati.” “Il volontario non è un professionista, ma si colloca spesso in una posizione di intermediario fra la persona bisognosa e il professionista: i minori vincoli a cui è sottoposto lo pongono in una situazione privilegiata a cogliere i bisogni e ad adottare soluzioni talvolta innovative,”
ma DEVE avere le competenze e gli strumenti necessari.*

(rif. Giovanna Boccuzzo, Dipartimento di Scienze Statistiche, Università di Padova)



Finalità e linee strategiche

La nostra associazione nasce per combattere lo spreco sistemico a cui il nostro Paese sta assistendo.

-Spreco alimentare:

Recuperiamo e redistribuiamo l'insieme di "quei prodotti scartati o perduti lungo tutta la catena agroalimentare, prodotti che pur avendo perso il loro valore commerciale, non hanno però perso la loro caratteristica di alimento per cui potrebbero essere ancora destinati al consumo umano, o destinati a mangimi per animali o compost".

-Spreco di vestiario e beni in genere



“Ogni essere umano ha dei doni, metterli in condizione di poterlo esprimere è la nostra missione. Lo facciamo dando ad ognuno in modo obiettivo non ciò che vuole, ma ciò di cui ha bisogno”



Per noi è fondamentale avere formatori presenti non solo in aula, ma anche in prima linea con i volontari. In questo modo possono donare le loro competenze professionali ai più inesperti direttamente sul campo. Una solida formazione è alla base di un aiuto efficace e duraturo.

Infatti diviene obiettivo importante della nostra associazione quello di far diventare la sede di Montelupone un centro di riferimento a livello nazionale per ciò che riguarda la

formazione di volontari nel settore socio assistenziale. Infatti affinché i nostri volontari siano in grado di affrontare con coraggio e sangue freddo qualunque situazione, il Maestro Lazzarini sta formando da circa 18 anni i propri allievi, ora fondatori dell'associazione.

Per riuscire a realizzare i nostri obiettivi, in questo primo anno di vita ci siamo dedicati a creare una solida struttura amministrativa e a tessere rapporti di collaborazione con enti di varia natura di cui potranno beneficiarne le future associazioni affiliate a noi. Nel frattempo abbiamo imparato a gestire le situazioni di disagio anche da un punto di vista legale-amministrativo.

Sempre nell'ottica donare dignità e speranza a chi l'ha perduta, l'associazione ha attualmente attivato un progetto denominato "anziani attivi" per aiutare persone anziane in difficoltà.

Ogni nostro progetto punta più sulla qualità che sulla quantità di aiuto dato. Il nostro obiettivo è quello di essere risolutivi. Non vogliamo generare rapporti di dipendenza con chi aiutiamo.



Gli Interlocutori

Con il termine “portatori di interesse” (stakeholder) si intendono tutti i soggetti, interni ed esterni a un’organizzazione, che sono portatori di interessi e aspettative collegate alle attività dei Messaggeri del Tempo e che in qualche modo sono “influenzati” dall’azione dell’organizzazione stessa. I nostri principali stakeholder sono di seguito individuati e aggregati in alcune macro-categorie.

I destinatari delle attività

- I nostri beneficiari
- La comunità territoriale

I finanziatori delle nostre attività

- Le aziende private che collaborano con noi
- I privati che credono in noi e ci aiutano attraverso donazioni e/o cedendo il loro 5x1000

I soggetti che partecipano alla gestione ed al controllo delle attività dell’associazione

- I soci
- Gli organi sociali

Le risorse umane coinvolte

- I volontari
- I collaboratori
- I consulenti

I partner territoriali

- Gli enti pubblici territoriali (Regione, Province, Comuni, Ambiti sociali, ...)
- Le altre istituzioni pubbliche e private
- I fornitori di beni e servizi



Alcuni dei nostri stakeholder:



C da Colle delle Api, 100/A
86100 Campobasso
Tel. +39 0874 498296
Fax. + 39 0874 629584



Tel. +39 080 477 9111
NUMERO VERDE 800 230 400
E-mail: divella@divella.it
Web: www.divella.it



Cerindustries S.p.A.
Via Emilia Ponente, 1000
48014 Castel Bolognese (RA)
Tel. +39 0546 652111
Fax. +39 0546 50010
E-mail info@cerdomus.com



Via del Molino, 56B
62010 Montecassiano (MC)
Tel. 0733.598596



Via Legnone, 4
20158 Milano



C.C.T. Rainbow Italia S.r.l.
Via Roberto Wenner, 65 - Zona Industriale
84131 SALERNO (SA)
Tel. 089 301876



Il tuo partner di fiducia, da sempre



Newtritions S.r.l.
Via Cesenatico 1177
47521 Cesena (FC)
Tel. +39 0547 301949
Fax. +39 0547 328987



L'acqua più leggera d'Europa

Frazione Campi 56
13895 GRAGLIA (BI)
Servizio clienti: numero verde: 800 233 230
www.lauretana.com



Sede legale:
Via Soccorso, 4
60010 Ostra Vetere (AN)
Stabilimenti:
Via Coletta, 15
04100 Latina
Tel. +39 0773 260063



Avis di Potenza Pizena
Via Mariano Cutini, 2
Potenza Pizena
Tel. 0733.671968
Cel. 331.7410381



FLORA®
LABORATORI DI NATURA

FLORA S.r.l.
Viale Karol Wótyła, 1
Lorenzana (PI)
Tel. +39 050 662907
Fax +39 050 662904
info@florapisa.it
http://www.florapisa.it/



Oro della Terra®
FRUTTA E VERDURA PIENA DI VITA.



Sede:
Via F. Finetti - Fraz. Piedripa
62100 Macerata



Piazzale Apollinare Veronesi, 1
37036 S. Martino
Buan Albergo (VR)
Tel. +39 045 8097511



Via L. Negrelli 11,
39100 BOLZANO



Sede legale:
Corso Ferrari 74/6
17011 Albissola Superiore (SV)
Sede Operativa:
Via delle Industrie 1
17012 Albissola Marina (SV)

Dal Parco Nazionale dei Monti Sibillini



Via castelfidardo,1
Ancona
Tel. 071 55629

Risorse e organizzazione

La governance

L'organo principale dell'associazione è l'Assemblea dei Soci, la quale elegge i membri del Consiglio Direttivo (organo amministrativo), che durerà in carica 5 anni ed attualmente è composto da:

- M° Corrado Lazzarini (Presidente)
- M° Laura Perrone (Vice - presidente)
- Cecilia Grassetti (Segretario)
- Gabriele Brusamolin (Consigliere)
- Nadja Giacomoni (Consigliere)

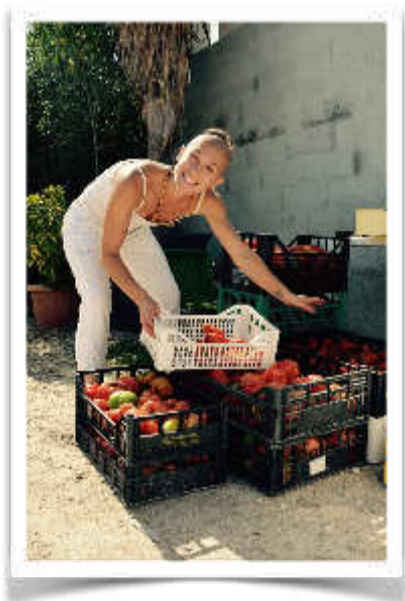


Il Direttivo si è riunito ben 34 volte in questi 8 mesi attivando ben 8 progetti.

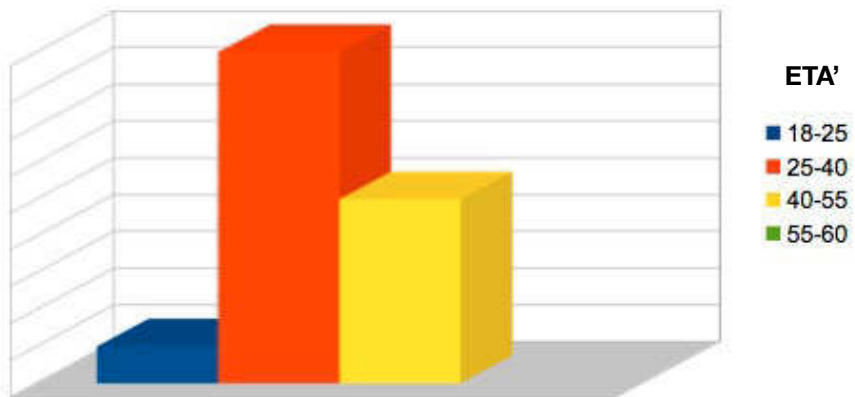


Persone e organizzazione: alcuni dati!

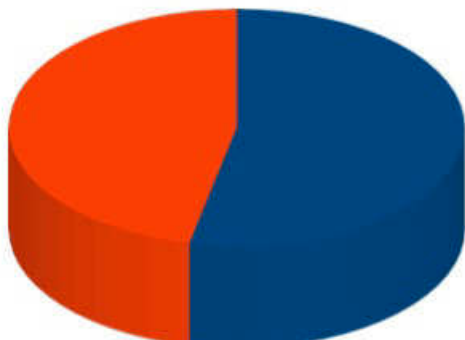
L'associazione si avvale del solo sostegno di volontari, che ricevono solamente un rimborso spesa per i costi sostenuti per l'associazione stessa. Ed ecco in numeri chi sono i nostri volontari:



NUMERO VOLONTARI



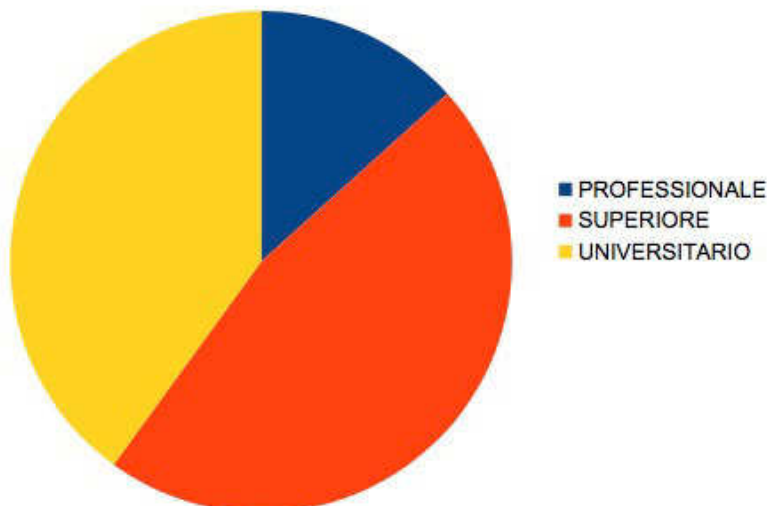
VOLONTARI



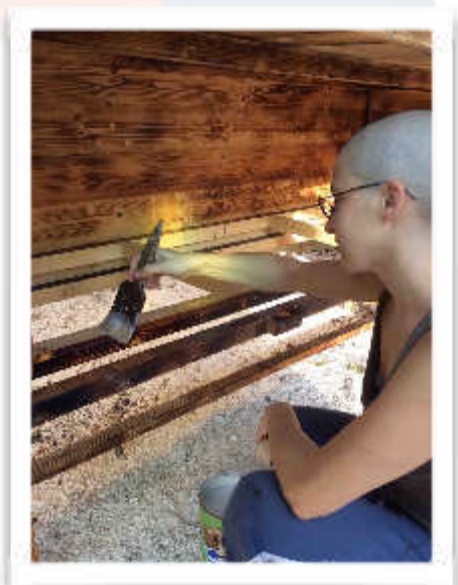
■ UOMO
■ DONNA



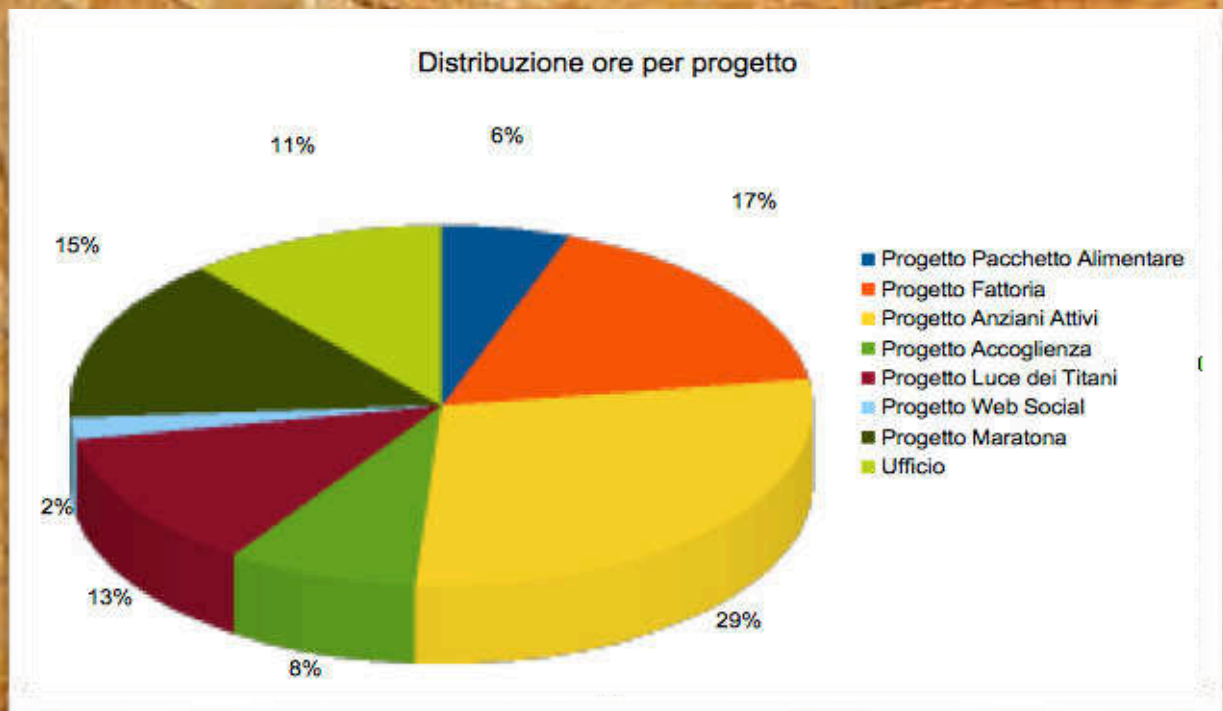
TITOLO DI STUDIO



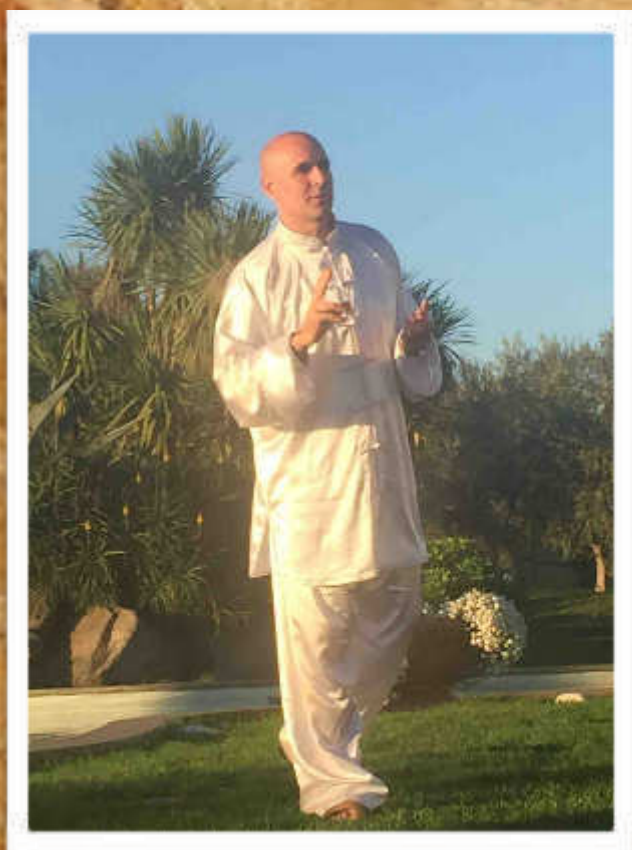
■ PROFESSIONALE
■ SUPERIORE
■ UNIVERSITARIO



**I nostri volontari
hanno realizzato
16.274 ore
distribuite
in ben 8 progetti**



**Nel 2016
hanno sostenuto circa
37 nuclei familiari
distribuendo
generi di
prima necessità
2 volte a settimana**



**Inoltre,
Solo nel 2016
hanno ricevuto
in dono dal Maestro
Lazzarini
circa 1.152 ore
di FORMAZIONE
PRESENZIALE
per un valore stimato
di 12.960€**

Relazione sulle attività svolte nel 2016 e programmazione per il 2017

Sebbene l'associazione sia nata solo nell'aprile 2016, le attività svolte dai nostri 14 volontari sono state molto intense per un totale di

16.264 ORE

Tutto questo tempo è stato utilizzato nel migliore dei modi: infatti con un solo furgone vecchio (del 2003!) e difettoso ed una macchina utilitaria, i volontari hanno raccolto ben più di 11 tonnellate di beni in tutta Italia e li hanno redistribuiti nel territorio marchigiano settimanalmente, percorrendo oltre 10.000 km.

-Progetto Raccolta e redistribuzione alimenti e beni di prima necessità:

L'attività che ha avuto uno sviluppo maggiore nel 2016 è quella legata alla raccolta e alla redistribuzione di pacchetti alimentari chiamati "Pacchetti Sopravvivenza".

I prodotti offerti sono stati principalmente alimenti di prima necessità, ma in talune occasioni abbiamo potuto distribuire anche beni secondari offrendo così un'ampia gamma fra: frutta, verdura, pasta, formaggio, yogurt, affettati vari, caffè,

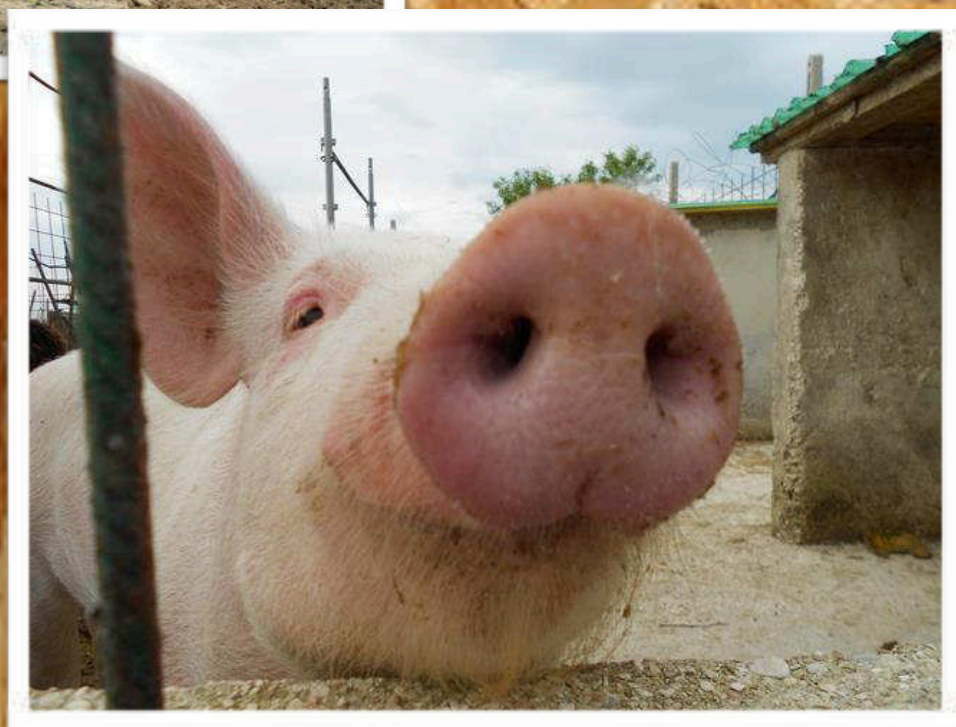
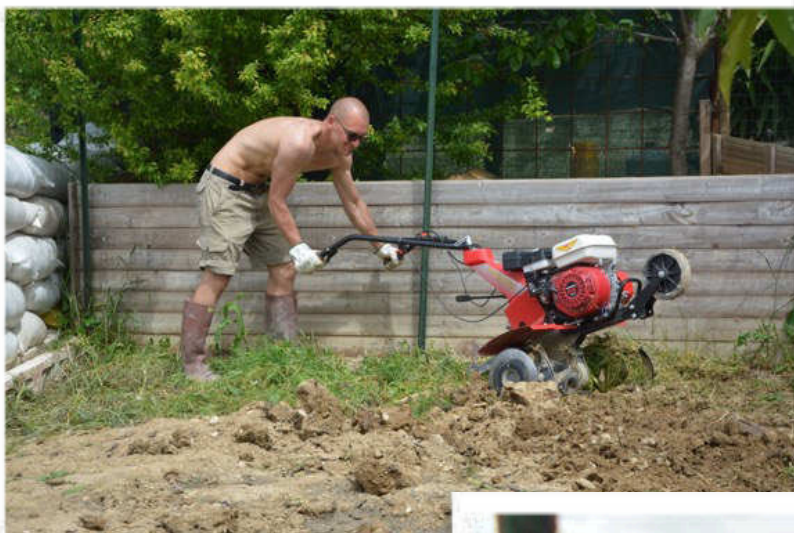
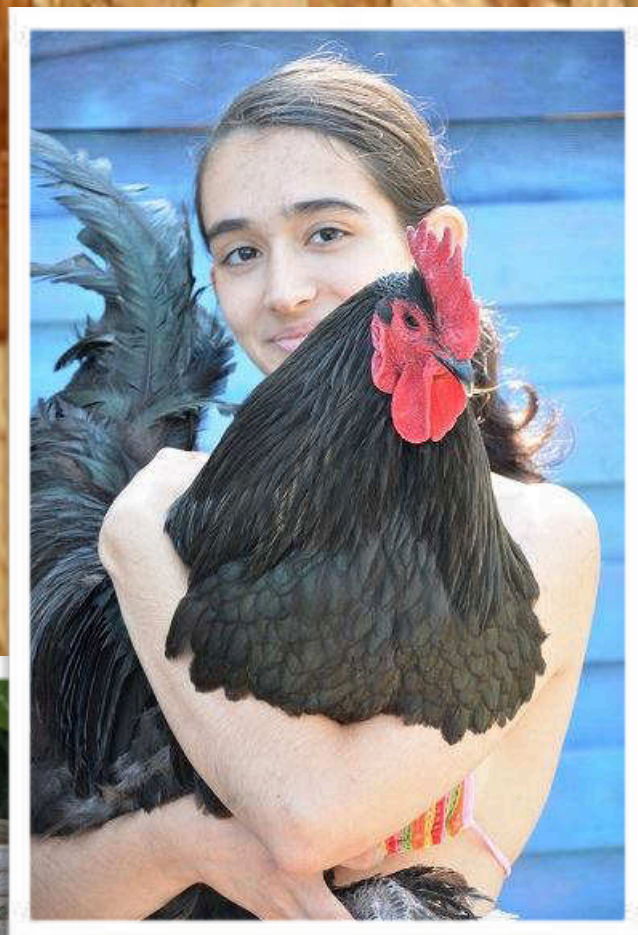
latte, pane, surgelati di carne e pesce, in alcune occasioni detersivi, merendine e dolci per le famiglie con bambini.

Tali beni, donati settimanalmente da aziende locali e nazionali, tra cui pastificio Divella, l'Oro della Terra di Macerata, Tigotà di Recanati, Conad di Macerata, Multicash di Civitanova Marche, ecc.... sono stati indispensabili per la vita delle famiglie assistite. L'associazione collabora attualmente con altre associazioni e realtà simili nel territorio quali la Caritas di Potenza Picena ed ha iniziato a collaborare da gennaio 2017 con il Banco Alimentare delle Marche e Acqua e Sapone di Civitanova Marche. L'obiettivo è quello di offrire soluzioni reali e concrete a tutte quelle famiglie che stanno attraversando un momento di difficoltà economica e non solo. Tale obiettivo si considererà raggiunto se, entro 1 anno dal momento in cui inizia l'aiuto, la famiglia riuscirà a trovare una stabilità e magari diventare a sua volta volontaria.



- Progetto fattoria

Poiché una parte degli alimenti forniti dai benefattori sono prossimi alla scadenza o sono già scaduti, l'associazione in virtù del proprio motto "non si butta via niente" ha riutilizzato tali beni per attivare un secondo progetto parallelo, denominato "Progetto Fattoria". Infatti tali alimenti vengono utilizzati per nutrire gli animali che i soci hanno reso disponibili per realizzare altre attività che verranno messe in atto nel 2017 come il "Progetto Disabili". Infine la parte degli alimenti non utilizzabili dagli animali sono stati usati per creare una compostiera, che fungerà da fertilizzante per il nuovo orto botanico dell'associazione.



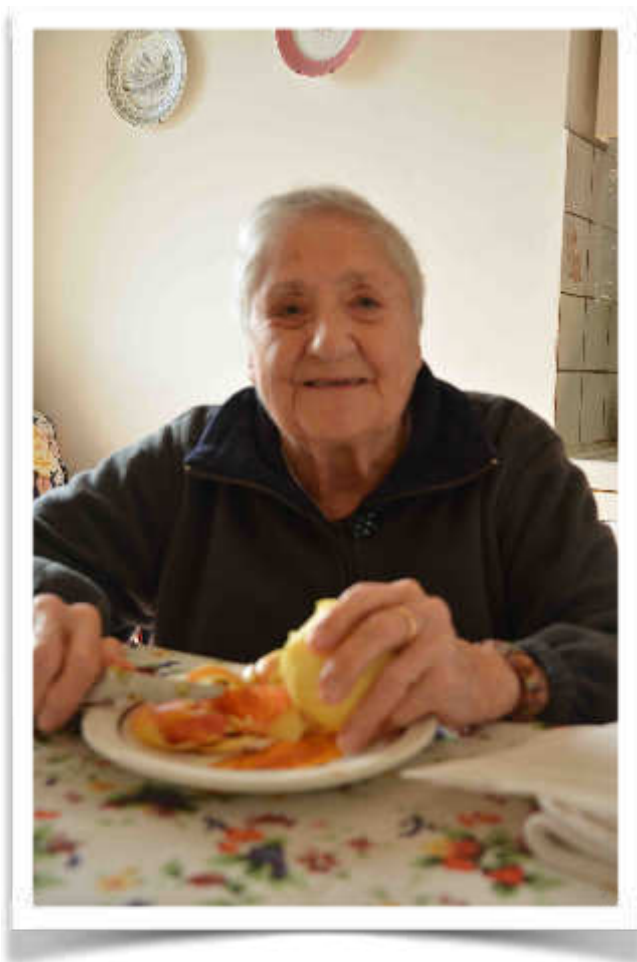




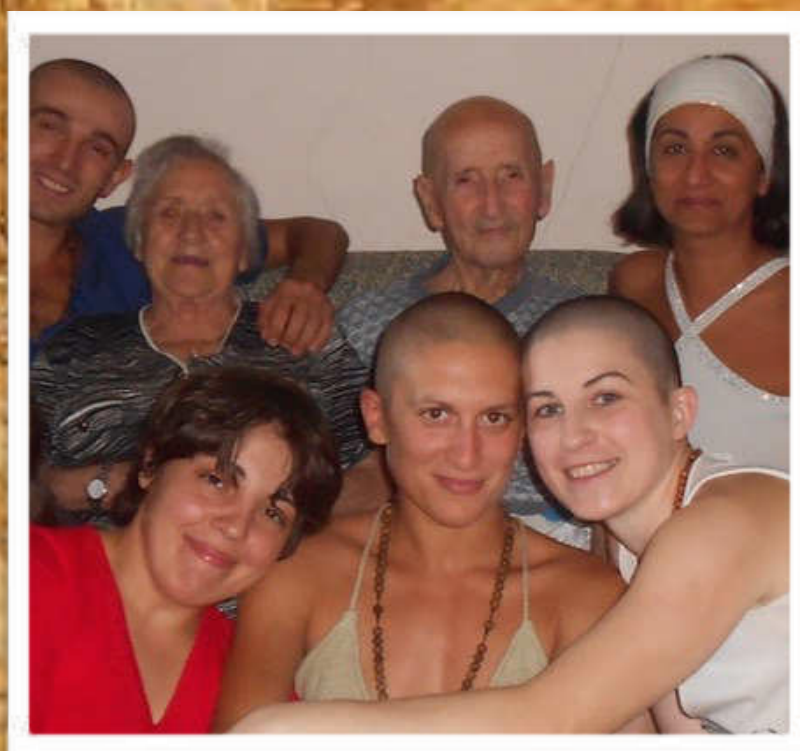


-Anziani attivi

L'associazione ha messo in atto diverse iniziative di varia natura per coinvolgere persone della 3a età presso le proprie abitazioni.



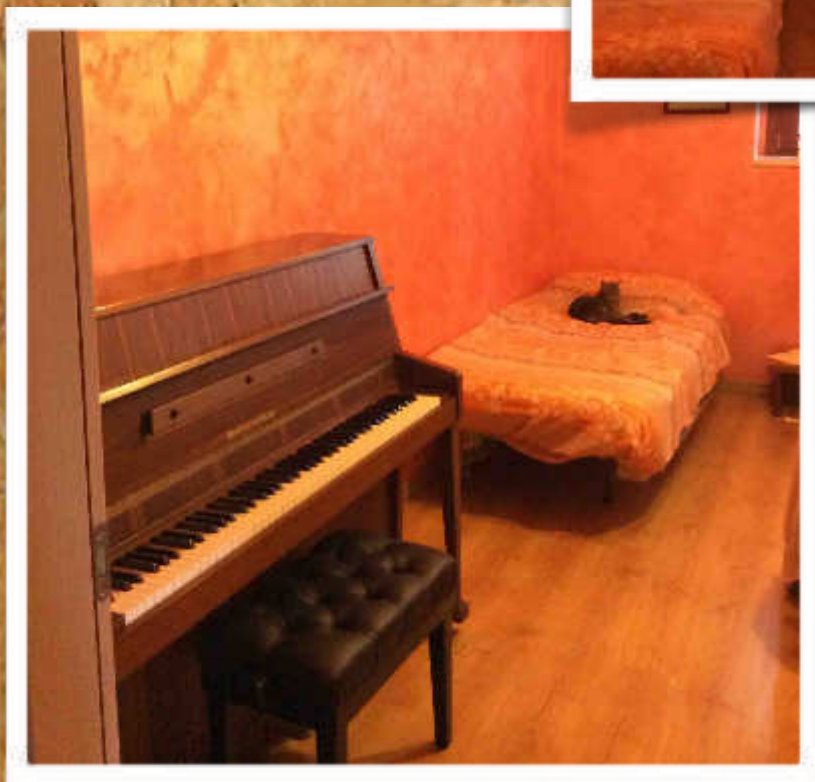
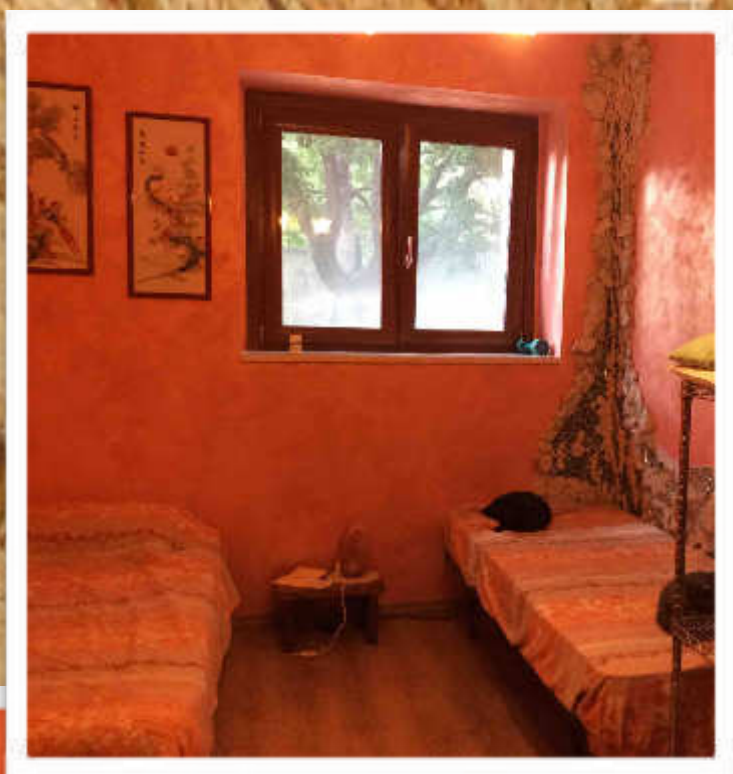
Tra le attività si dà molto rilievo agli esercizi fisici, mnemonici e alle attività che permettono all'anziano di conservare la socializzazione e la propria autonomia psicofisica. All'interno del progetto i volontari sono affiancati spesso da fisioterapisti, osteopati e medici.

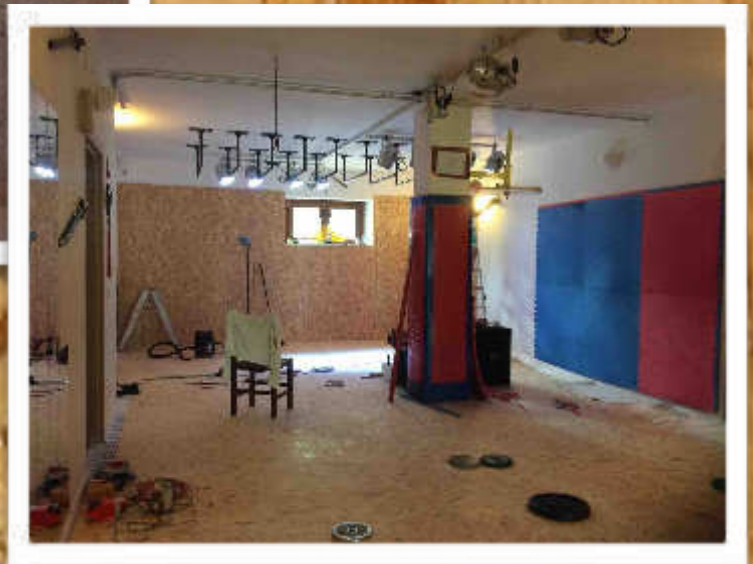


-Progetto accoglienza:

Abbiamo intonacato, pitturato, decorato e arredato gli spazi interni della nostra struttura per renderli adatti ad ospitare sia le varie attività sociali, sia la vera e propria accoglienza di persone in momentanea situazione di difficoltà.

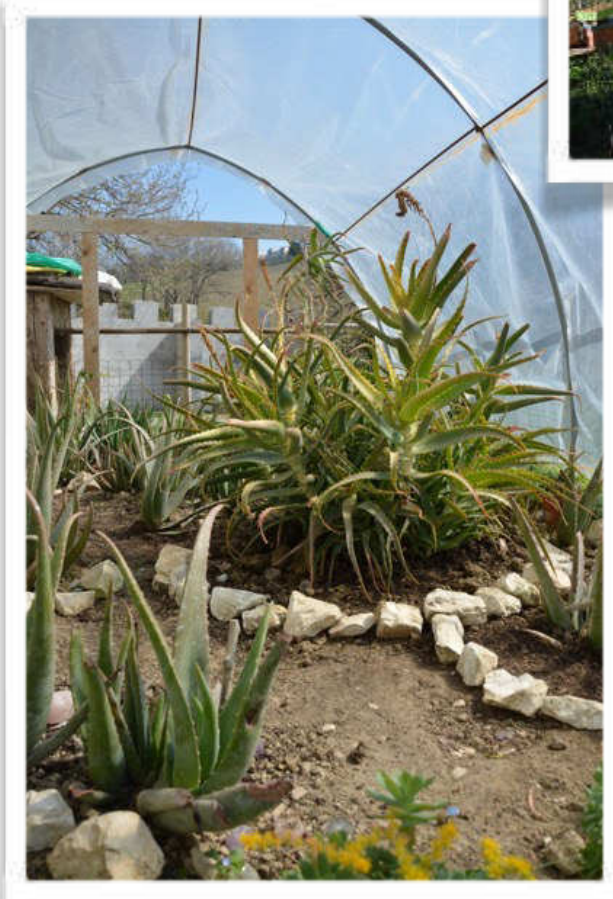
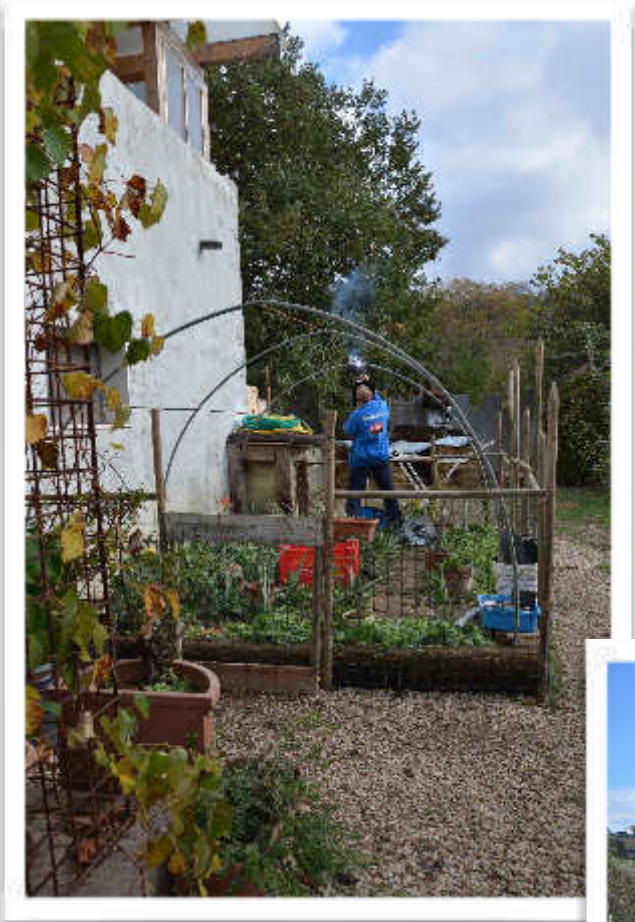
E' stato un lavoro che è durato mesi, ma con l'aiuto di tutti i volontari abbiamo realizzato dei veri e propri capolavori creando nuovi meravigliosi ambienti per i nostri soci e beneficiari.











Progetti raccolta fondi e promozione dell'associazione

“La Luce dei Titani” - Spettacolo a Jesi

Il Presidente dei Messaggeri del Tempo, il M° Corrado Lazzarini, capo Monaco dei Guardiani del Tempo, ed ideatore e regista di spettacoli di Kung Fu che hanno girato l'Europa per quasi 20 anni, insieme ad alcuni monaci volontari (ex campioni del mondo di Kung Fu), ha creato e messo a disposizione uno spettacolo ad hoc al fine di raccogliere fondi per l'associazione.

Lo spettacolo denominato "La Luce dei Titani - Sogno di un guerriero", unico nel suo genere, unisce la bellezza delle musiche e dei colori alla magia della millenaria tradizione cinese del Kung Fu". Nello specifico a dicembre 2016 l'associazione ha portato in piazza il primo evento nel comune di Jesi.



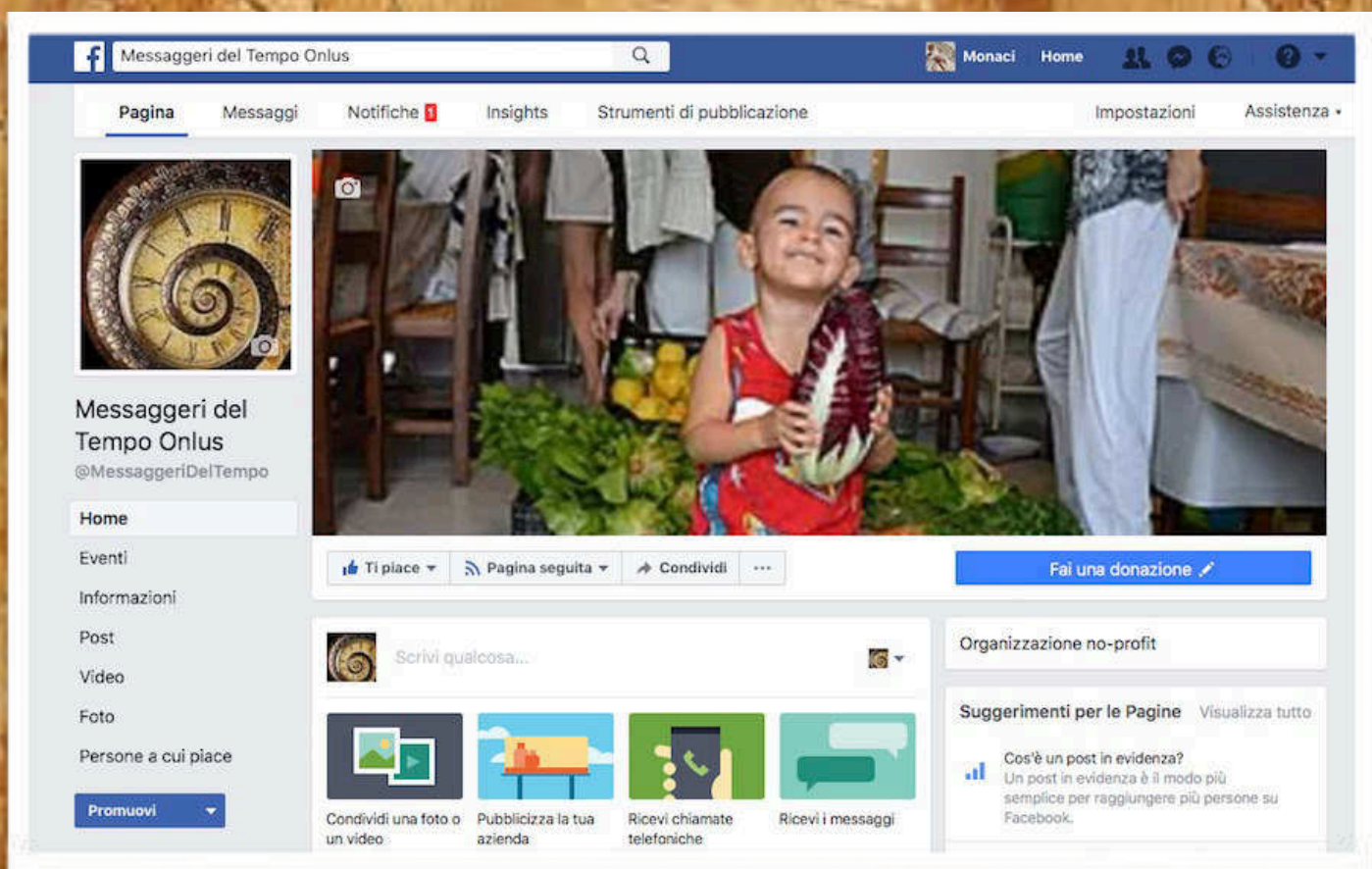
-Attività promozionali

IL WEB ED I SOCIAL NETWORK

Al fine di dare la massima visibilità e di ricercare nuovi volontari, benefattori e beneficiari, l'associazione ha attivato un proprio sito web e, dal 22 novembre 2016, una pagina su Facebook, con l'obiettivo per il prossimo anno di sviluppare e specializzarsi maggiormente in questo settore.

Nel 2016 abbiamo investito 324 ore nella creazione di un piano di comunicazione utilizzando gli strumenti del web e dei relativi social network.

www.messaggerideltempo.it



The image shows a screenshot of the Facebook page for 'Messaggeri del Tempo Onlus'. The page header includes the Facebook logo, the name 'Messaggeri del Tempo Onlus', and navigation options like 'Monaci', 'Home', and 'Assistenza'. The main content area features a large photo of a smiling child holding a vegetable. Below the photo are interaction buttons: 'Ti piace', 'Pagina seguita', 'Condividi', and 'Fai una donazione'. The left sidebar contains navigation links such as 'Home', 'Eventi', 'Informazioni', 'Post', 'Video', 'Foto', and 'Persone a cui piace'. The right sidebar includes a section for 'Suggerimenti per le Pagine' with a tip about evidence-based posts.

Programmazione per il 2017

L'associazione ha in previsione per il 2017 di incrementare sia la ricerca di benefattori, uscendo anche dai confini regionali, sia il numero di beneficiari, sia la varietà dei prodotti da offrire: non solo generi alimentari, ma anche altri beni di prima necessità quali pannolini, vestiario, ecc.

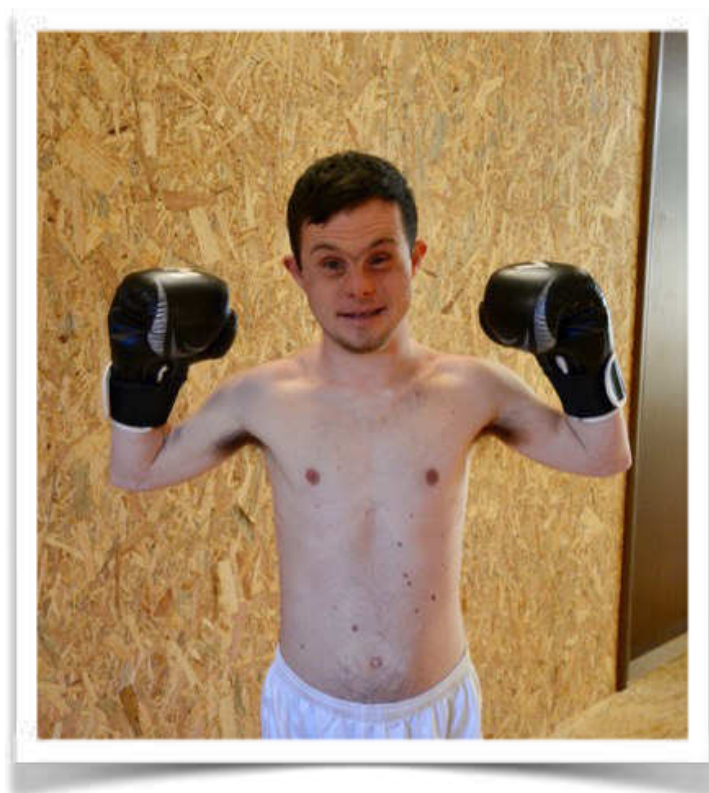
Vista inoltre la veloce diffusione e realizzazione dei progetti, per il 2017 uno degli obiettivi dei Messaggeri del Tempo è quello di ampliare i propri confini anche sul territorio nazionale in altre regioni in modo da creare in un futuro una rete unica di solidarietà. Già al termine del 2016 sono state poste le basi, creando uno studio di fattibilità, per la creazione di una prima succursale. Avere diverse filiali significherà anche progettare un piano di formazione per la preparazione di nuovi volontari e dirigenti che portino avanti i nostri principi, le nostre idee e la nostra metodologia.

Inoltre sempre per questo 2017 è prevista attraverso la collaborazione con i consulenti del CSV Marche la realizzazione di un piano di comunicazione più strutturato che preveda l'attivazione di nuovi canali quali Google plus, Instagram, YouTube e un Ufficio stampa ufficiale (nel 2016 vari giornalisti si sono interessati alla nostra realtà e ci hanno intervistato, ma non abbiamo ancora una vera e propria strategia comunicativa).

-Progetto "Disabili"

Progetto benessere: per il mantenimento delle abilità e delle autonomie

Obiettivo principale è quello di creare un ambiente accogliente e sereno, dove i disabili possano trascorrere delle ore piacevoli in attività create per loro a tale scopo. In particolare si vogliono stimolare le competenze relazionali delle persone con disabilità, attraverso esperienze di vita in un contesto comunitario ed un ambiente aperto e allo stesso tempo protetto. Inoltre si vuole contrastare il deterioramento fisico e psichico attraverso l'impegno in piccole e semplici attività quotidiane, quali quelle a contatto con la natura (piante e animali), attività sportive adeguate alle capacità personali e attività di svago ludico ricreative.



-Progetto raccolta fondi e attività promozionali

Vista la riuscita positiva dell'esperienza del 2016, anche per il 2017 si vorranno riproporre due raccolte fondi tramite lo spettacolo la " Luce dei Titani" , la prima della quale si è tenuta a Salerno a fine gennaio 2017.

"La Luce dei Titani - Sogno di un guerriero" Spettacolo di beneficenza a Salerno (SA)

"Potenza ed eleganza faranno emozionare il pubblico di Salerno: i Monaci "Guardiani del Tempo" ritornano in scena con uno spettacolo che non ha niente a che vedere con acrobazie spettacolari, ma solo esclusivamente l'ARTE di chi vive il Kung Fu come disciplina di vita e la applica nei più piccoli gesti quotidiani. L'eleganza e la spiritualità del Taijiquan, la potenza dell'energico Shaolin, il fluttuare delle

armi tipiche di queste arti saranno protagoniste della serata del 28 gennaio a

Terzo Tempo Village a San Mango Piemonte vicino Salerno organizzata dalla Rainbow Italia per la nostra associazione." (Pubblicato su il Corriere del Mezzogiorno)



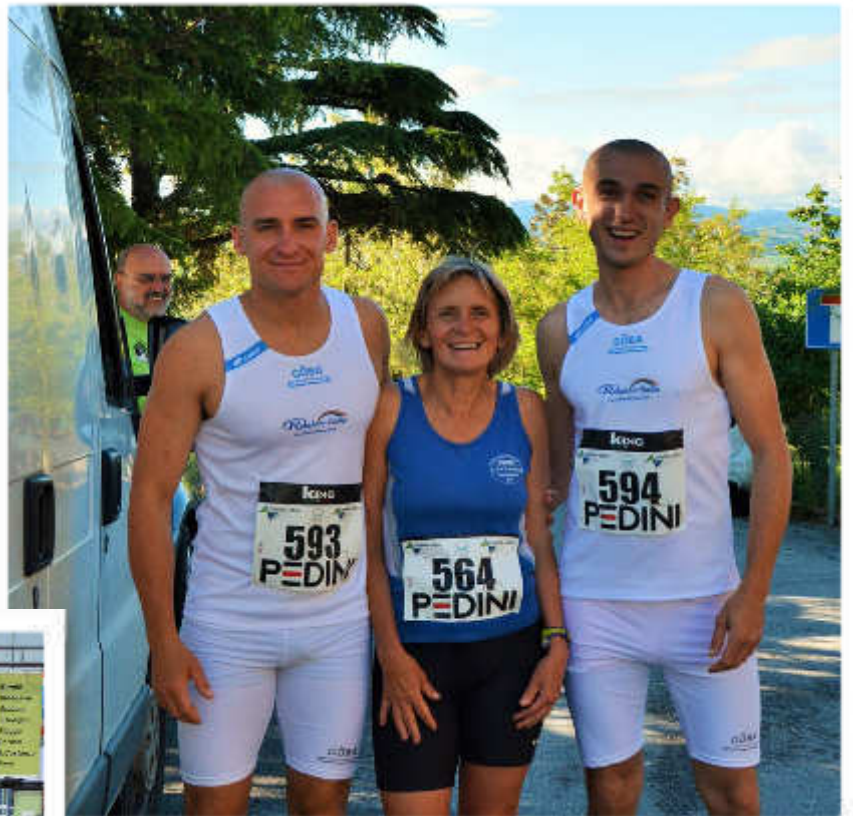
preparare uno spettacolo per l'occasione, così da suggellare e immortalare con profonda gratitudine questo suo imponente impegno nel sostenere la ONLUS Messaggi del Tempo.



Maratona podistica

Una gara contro i propri limiti quella a cui ha assistito il Maestro Lazzarini, nostro presidente partecipando come spettatore alla ColleMarathon nel 2016.

Per questo, dietro sua proposta, l'associazione ha accettato di partecipare ad un evento sportivo e mediatico che metta in risalto questa bellissima disciplina sportiva, che vede atleti e persone comuni superare i propri limiti chilometro dopo chilometro in base ai propri mezzi e



con il sostegno morale degli propri “avversari”, che altro non sono se non compagni di percorso. L'evento vedrà protagonisti alcuni dei nostri più intrepidi volontari che si metteranno in gioco per “Correre per la fame”, con lo scopo di far conoscere la nostra realtà.

IL WEB ED I SOCIAL NETWORK

Per l'anno 2017 è prevista attraverso la collaborazione con i consulenti del CSV Marche la realizzazione di un piano di comunicazione strutturato che prevede l'attivazione anche di nuovi canali quali

Google plus
Instgramm
YouTube
Ufficio stampa



Il profilo economico-finanziario

L'associazione si è finanziata attraverso le quote associative, le donazioni in denaro (3.700€) e le donazioni in beni (più di 24.000€) ed infine con una raccolta fondi, quella realizzata a dicembre che ha raccolto 470,60€.

Le spese sostenute sono dovute maggiormente ai costi di trasporto (carburante e pedaggi), una piccola parte per la cancelleria, ed un'altra per l'integrazione dei pacchi alimentari, volta all'acquisto di beni nei giorni in cui la quantità di alimenti donati non era sufficiente al fabbisogno dei beneficiari.

Come si può notare inoltre l'associazione non ha dovuto sostenere spese di affitto, utenze o acquisto di materiali informatici.

Altro dato importante che vogliamo sottolineare è che i soci fondatori si sono fatti carico di ogni spesa inerente il furgone (bollo, assicurazione, manutenzione ordinaria e straordinaria) che altrimenti avrebbe dovuto sostenere l'associazione.

Tra i beni materiali presenti a 31/12/2016, vi è un lavamano che l'associazione ha deciso di acquistare dopo le scosse di terremoto, per essere in grado, in caso di necessità, di poter intervenire nelle aree terremotate con il furgone Fiat Ducato utilizzato per le varie attività associative, dando una certa autonomia e garantendo un minimo di igiene ai nostri volontari. Il furgone dispone già di un wc chimico reso disponibile da uno degli associati.



RENDICONTO ECONOMICO

ENTRATE	Importo
I) Entrate da attività di volontariato tipiche	3.919,00
a) Quote associative	180,00
Quote associative	180,00
b) Convenzioni Legge 266/91	-
Convenzioni con Regione	
Convenzioni con Provincia	
Convenzioni con Comune	
Convenzioni con ASL	
Convenzione con altri Enti	
c) Contributi Enti pubblici	
d) 5 per mille	
e) donazioni e lasciti Testamentari	3.739,00
Erogazioni liberali da associati	
Erogazioni liberali da persone fisiche	980,00
Erogazioni liberali da persone giuridiche	2.759,00
Lasciti testamentari	
f) contributi privati da altri enti erogatori	-
Contributi da istituti di credito	
Contributi da Fondazioni di erogazione	
Contributi da altri soggetti privati di erogazione	
II) Entrate per raccolta fondi	470,60
Pesca	
Lotteria	
Raccolta natalizia Salvadanaio	470,60
Entrate alimenti e bevande attività produttive e marginali	
III) Entrate per attività commerciali e produttive marginali	-
Cessione di beni prodotti dai volontari	
Vendita beni acquisiti a titolo gratuito	
IV) Entrate per proventi finanziari e patrimoniali	-
a) Entrate finanziarie	-
Interessi Attivi Banca, Posta e libretti di deposito	
Interessi Attivi su Titoli finanziari	
b) Entrate patrimoniali	-
Canone attivo di locazione immobili	
Altre entrate patrimoniali	
VI) Entrate in c/capitale	-
a) Entrate derivanti da disinvestimenti	-
Vendita e dismissione beni mobili durevoli	
Vendita beni immobili di proprietà	
Vendita titoli e partecipazioni	
b) Entrate da prestiti ricevuti	-
Finanziamenti, prestiti e mutui bancari accesi	
Altri finanziamenti ricevuti	
TOTALE ENTRATE	4.389,60
DISAVANZO DI ESERCIZIO	-
TOTALE A PAREGGIO	4.389,60

USCITE	Importo
I) Uscite da attività di volontariato tipiche	2.392,39
a) Rimborso spese volontari	-
Rimborso spese volontari	
b) Assicurazioni volontari	52,50
Assicurazione RCT e Infortuni e Malattia	52,50
c) Costi del personale	
d) Acquisto beni di consumo	898,18
Cancelleria e stampati	126,70
Materiale Pulizia	
Generi alimentari integrazione pacchi alimentari	457,73
Materiale per laboratori e iniziative	221,52
Materiale per manutenzione sede	92,23
e) Acquisto di servizi	1.431,71
Energia Elettrica, gas e acqua	
Assicurazioni auto	
Bollo auto	
Spese di trasporto	1.351,51
Manutenzioni e riparazioni auto	
Consulenze amministrative, paghe e legali	24,40
Rit. Su consulenze amministrative, paghe e legali	
Consulenze varie	
Spese postali e telegrafiche	35,30
Internet	
Cellulare e telefono fisso	
Corsi di formazione per volontari	
Costi per promozione e comunicazione	
Spese bancarie	20,50
f) Godimento beni di terzi	-
affitto attrezzature varie	
Affitto sale, aule	
Contributi per utilizzo locali di terzi	
g) Altri pagamenti attività tipiche	10,00
Spese affissioni	
Siae	
Quota Associativa ISF	10,00
II) Uscite per raccolta fondi	173,80
Rimborso spese volontari	78,00
Uscite materiali e attrezzature	96
III) Uscite per attività commerciali e produttive marginali	
IV) Uscite per oneri finanziari e patrimoniali	
a) Uscite finanziarie	
TOTALE USCITE	2.566,19
AVANZO DI ESERCIZIO	1.823,41
TOTALE A PAREGGIO	4.389,60

CONTO PATRIMONIALE a 30/12/2016

ATTIVO		€ 1.823,41	PASSIVO		€ 1.823,41
A CREDITI V/SOCI ANCORA DOVUTI	€ -		A PATRIMONIO NETTO	€ 1.823,41	
			CAPITALE NETTO		0,00
B IMMOBILIZZAZIONI	€ 658,80		RISERVE		0,00
MATERIALI	658,80				
IMMATERIALI	0,00		AVANZO DI ESERCIZIO		1.823,41
FINANZIARIE	0,00				
F.DO AMMORTAMENTO	0,00		FONDI PER RISCHI E ONERI		€ -
			PER IMPOSTE		0,00
TOTALE ATTIVO FISSO A+B	€ 658,80		CAPITALE PERMANENTE A+B		€ 1.823,41
C ATTIVO CIRCOLANTE	€ 1.164,61		C TFR		€ -
RIMANENZE	€ -				
CREDITI	€ -		D DEBITI		€ -
CREDITI V/CLIENTI	0,00		DEBITI V/SOCI		0,00
ALTRI CREDITI	0,00		DEBITI V/BANCHE		0,00
LIQUIDITA' IMMEDIATA	€ 1.164,61		DEBITI V/FORNITORI		0,00
BANCA	1.117,32		DEBITI V/ERARIO		0,00
CASSA	€ 47,29		DEBITI V/INPS		0,00
D RATEI E RISCOINTI	€ -		E RATEI E RISCOINTI		€ -
TOT ATTIVO CIRCOLANTE C+D	€ 1.164,61		TOT. PASSIVO CORRENTE C+D+E		€ -

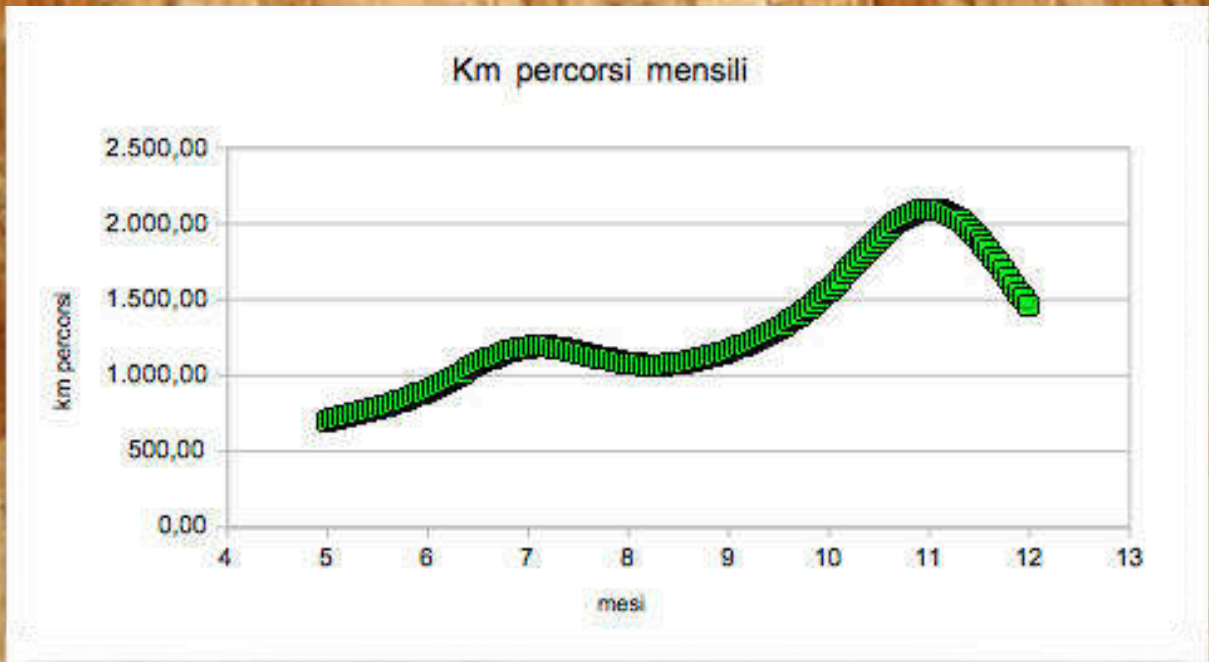
Elenco dei beni		31/12/2016			
Categoria	Descrizione	Quantità	Costo storico di acquisto	Modalità di acquisizione	Valore attuale
MATERIALE	PC	1	Donazione	Donazione	
MATERIALE	Lavamani	1	658,80	Bonifico	658,80
		2	658,80		658,80



**11.444 Kg
di alimenti
trasportati
solo nel 2016**

**10.445 Km
Percorsi in 8
mesi**





Il coinvolgimento degli interlocutori

Tanti sono gli amici ed i benefattori che ci hanno accompagnato in questo 2016 pieno di emozioni, e di nuove sfide quotidiane.

Per questo abbiamo voluto coinvolgerli anche nella redazione di questo Bilancio Sociale ed abbiamo svolto una breve intervista ad alcuni di loro chiedendogli di descrivere la nostra associazione ed i nostri volontari con 5 parole.

In sintesi questo è ciò che pensano di noi:

“Attenti al sociale, rispettosi, molto attivi, sereni, gentili, disponibili, socialmente attivi, molto pazienti, coraggiosi, portatori sani di bontà, cordiali, rispettosi, benefattori, instancabili e generosi, costanti ed efficienti”



La vostra opinione è importante

Ricevere impressioni e giudizi da parte di un numero elevato di soggetti interessati al miglioramento del documento e della nostra gestione è per noi molto importante. Invitiamo pertanto tutti i lettori a presentare osservazioni, suggerimenti e domande sia sul bilancio sociale che sull'attività realizzata dai "Messaggeri del Tempo".

Tutte le indicazioni che ci perverranno ci saranno utili per migliorarci e per questo vi ringraziamo fin d'ora.

Di seguito sono indicati i riferimenti da utilizzare per le vostre comunicazioni:

Associazione Onlus Messaggeri del Tempo

Indirizzo: C.da Moglie 2

Tel. 347.8627999

E-mail: messaggerideltempo@gmail.com

Vi ringraziamo molto per averci dedicato il vostro tempo e restiamo in attesa di vostre indicazioni.

Questo bilancio sociale è stato approvato, insieme al bilancio d'esercizio:

Dal Consiglio Direttivo, nella seduta del 25/04/2017

Dall'Assemblea dei Soci, nella seduta del 27/05/2017